

ID VERRE

INFOS

N-88

2^{ème} semestre 2023

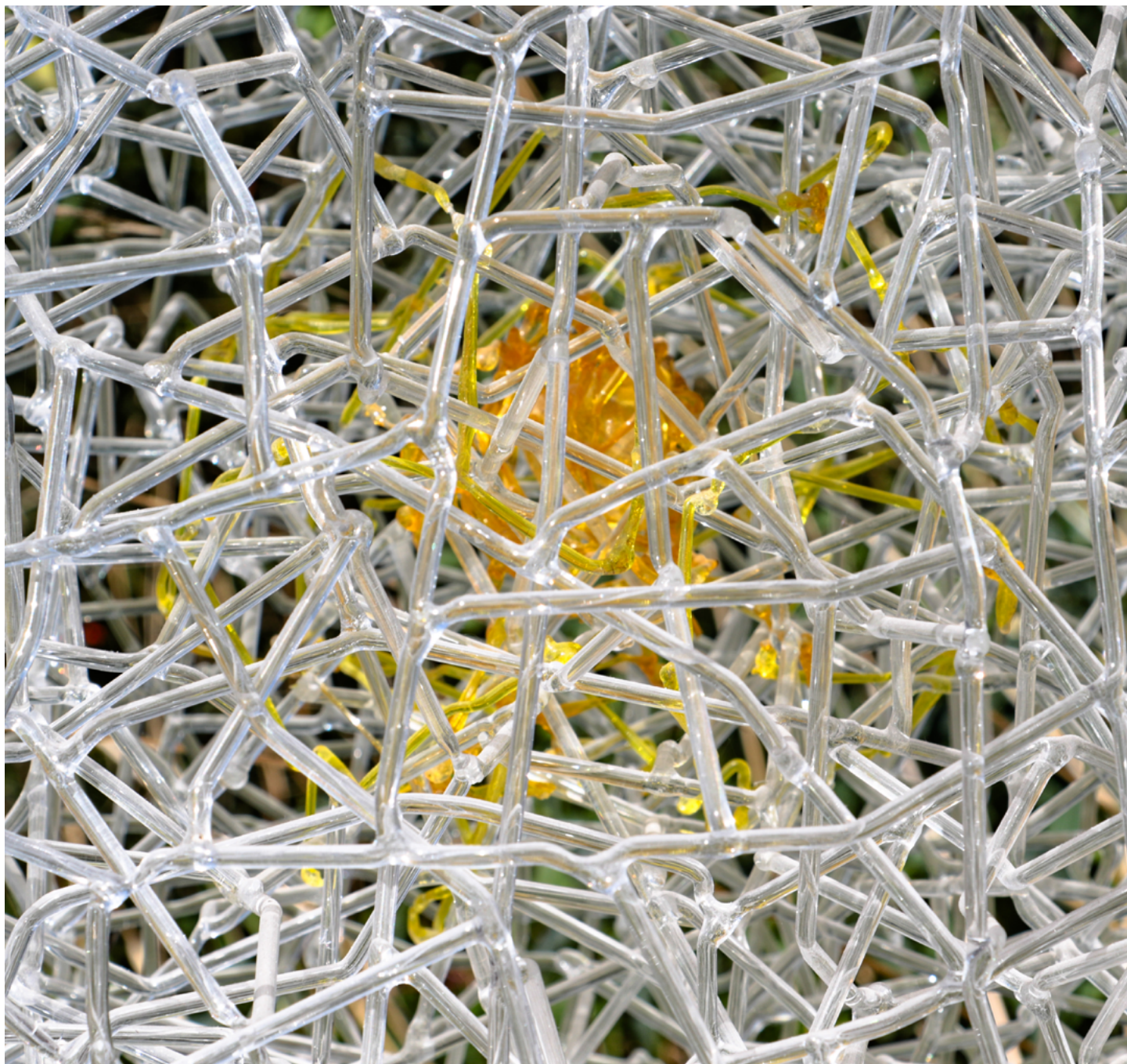
FORMATION

RECHERCHE
& INNOVATION

CULTURE

Cerfav

Centre européen de recherches
et de formation aux arts verriers
Formation - Ressource
& Innovation - Culture



SOMMAIRE

Édito

La créativité de nos élèves à l'honneur dans leurs expositions de fin d'année

CULTURE

Barbara Idzikowska, une rencontre, son retour au Cerfav 20 ans plus tard

FORMATION

L'apprentissage, une filière d'excellence au Cerfav

RECHERCHE ET DÉVELOPPEMENT

La porte de Taunhauser

AGENDA

Formations, expositions, événements

LA CRÉATIVITÉ DE NOS ÉLÈVES À L'HONNEUR DANS LEURS EXPOSITIONS DE FIN D'ANNÉE

■■■■■ Marie-Alice Skaper, directrice du Cerfav

La nouvelle année scolaire a commencé dès fin août au Cerfav, avec l'arrivée de nos nouvelles promotions de Créateurs Verriers (CV) et de Concepteurs Créateurs en métiers d'art (ConCré). Bienvenue à toutes et tous ! Nous accueillons 12 CV 1ère année et 9 «ConCré», qui s'ajoutent au 11 CV 2ème année. Vous pourrez faire leur connaissance et suivre les évolutions de leurs projets sur nos réseaux sociaux.

Si vous n'avez pas encore eu l'occasion de les voir cet été, courez admirer les expositions des travaux d'élèves des promotions diplômées fin juin 2023. Il vous reste quelques jours pour voir l'exposition des Créateurs Verriers « Paraison : 9 récits de verre » au musée Saint-Remi de Reims, et l'exposition des Concepteurs Créateurs en métiers d'art « L'orée, au seuil de nos métiers d'art » à la maison du vitrail d'Armanche d'Ervy-le-Châtel.

Et si vous passez par Vannes-le-Châtel, je ne peux que vous conseiller l'exposition des travaux de nos apprentis verriers diplômés en 2023 qui a été installée dans la galerie/atelier du Cerfav. C'est une particularité de l'apprentissage au Cerfav dont nous sommes très fiers : nous permettons à tous nos apprentis dispensés des épreuves générales de travailler sur un projet personnel en les guidant sur la démarche créative. Le résultat est généralement époustouflant, les apprentis pouvant choisir de travailler dans leur spécialité de CAP ou dans une autre technique verrière, tous nos ateliers leur étant ouverts. Le faire pour apprendre. L'apprentissage des métiers verriers a toujours été une filière d'excellence au Cerfav, sans attendre une réforme pour le rappeler, telle que celle proposée pour les lycées comme vous le lirez dans l'article plus loin.

C'est aussi grâce au soutien de l'ensemble des professionnels de la filière verre que nous pouvons proposer ces activités de création et d'organisation d'exposition des travaux des apprentis, en plus de toutes les autres activités complémentaires que nous proposons : participation au concours de meilleur apprenti de France, participation à Apprentiscène, etc... Ce soutien, il nous est primordial pour enrichir les programmes de formation, et il passe par la taxe d'apprentissage : si ce n'est déjà fait, envisagez

de verser le solde de votre taxe d'apprentissage au Cerfav ! Vous nous retrouvez sur la nouvelle plateforme SOLTéA, soit en saisissant notre numéro UAI 0542416H, soit en saisissant notre code postal 54112. Merci à toutes et tous pour vos marques de soutien.

Bonne lecture à vous !



Session de soufflage avec un apprenti 2^{ème} année dans l'atelier du Cerfav
© Photographie : Cerfav / Julia Schaff

BARBARA IDZIKOWSKA, UNE RENCONTRE, SON RETOUR AU CERFAV 20 ANS PLUS TARD

Interview par Anne Pluymaekers, responsable du pôle culture

Anne Pluymaekers a rencontré l'artiste polonaise Barbara Idzikowska, réputée pour ses installations en verre filé, 20 ans après son passage au Cerfav.

En juin dernier, lors de son passage au Musée des Beaux-Arts de Nancy, j'ai eu l'occasion de faire la connaissance de Barbara Idzikowska, artiste polonaise réputée, pionnière des installations en verre filé. Bref, elle est d'ores et déjà un jalon de l'histoire de l'art verrier. Depuis l'exposition « Verre, 30 ans d'innovations au Cerfav » et l'importante donation du fonds de la Fondation Silvano Tagliapietra, les acquisitions, dons et prêts d'œuvres d'art verrier contemporain se succèdent au musée nancéien. Ainsi, l'institution a souhaité remanier la section verre au sous-sol du Musée, précédemment consacrée exclusivement à Daum, en proposant dès à présent à ses visiteurs, un panorama de la création du 20e siècle dont une création de Barbara Idzikowska.

Barbara Idzikowska et le Cerfav, c'est une vieille histoire. La collection du Cerfav compte une pièce de l'artiste de grand format en verre filé au chalumeau dont nous avons conservé peu d'informations. Cette rencontre fut l'occasion d'en savoir davantage à son sujet, d'évoquer l'évolution de son travail et son actualité.

Intitulée « Egg, what comes first ? », cette œuvre a été réalisée dans le cadre du 3ème Symposium du verre du Cerfav en 2002 sur le thème « Nouveaux talents ». Sous les yeux des participants attentifs, « Egg » a nécessité toute la dextérité de l'artiste polonaise pour l'aboutir en quelques jours. Le cœur en verre filé jaune a été méthodiquement recouvert d'un tissage de verre incolore. Le projet étant clairement défini au préalable, à dessein, Barbara avait glissé dans ses bagages les pattes de poule en bronze coulé, supports de la future création.

Notons que ce symposium a réuni des jeunes créateurs verriers français et étrangers, parrainés par des artistes aguerris. Ils ont réalisé chacun un projet artistique lors de démonstrations publiques dans les ateliers des cristalleries de Lorraine (Hartzviller, Sarrebourg, Daum, Saint-Louis, Baccarat). Citons entre autres Edmund Cantrel, Isabelle Poilprez, Ana Thiel, Alain Vaidié, Isabelle Perigot / Yann Oulevay, Gerhard Ribka / Jens Gussek, Carole Engelbreit / Frantisek Janak, Raphaëlle Daouphars / Ursula Merker, Benoît Dabin / Thierry Boissel. Des conférenciers de haut vol ont également apporté leur regard.

Revenons à Barbara Idzikowska et au contexte dans lequel son travail puise ses origines. À la fin du 20e siècle, elle se forme à l'actuelle Académie des Beaux-Arts de Varsovie, à plus de 100 km de sa ville natale (née en 1962 à Rozan). À l'époque, seules



« Egg, what comes first ? » Barbara Idzikowska, 2002 © Photographie : Cerfav/Julia Schaff

quelques techniques verrières y sont enseignées (décoration à froid, fusing, vitrail, peinture, verre au chalumeau). Le fil, même s'il est en fer, est déjà prédominant dans son projet de diplôme qu'elle associe au verre au sein de l'installation « The room with the view ». Sous l'emprise du communisme, elle doit créer avec des moyens rudimentaires, voire minimalistes. Avec la chute du mur de Berlin, la Pologne rentre dans l'Europe. Ce vent de liberté la pousse à parcourir l'Europe, à participer à des symposiums notamment en Allemagne. Une émulation anime les artistes de tous pays se voulant expérimenter le verre, échanger et partager leurs connaissances. On appelle habituellement ce mouvement le « Studio Glass Movement ». Les symposiums organisés à Sars-Poteries et au Cerfav auxquels elle participe s'inscrivent dans cette lignée.

À ses débuts, Barbara n'hésite pas à écrire « I don't like glass, I only use it ». À la réflexion, elle est toujours dans cet état d'esprit. Son travail est basé principalement sur le dessin. Ensuite, elle passe à la mise en œuvre avec le matériau le plus adéquat. Elle ne nie pas son intérêt pour le matériau verre sans pour autant se focaliser à explorer sa technicité. Les créations de Barbara sont prioritairement des réflexions dans l'espace et intègrent des architectures : entre sculpture, verre et lumière. Ses nuages filés sont aériens et mis en scène avec poésie dans des lieux propices à la contemplation. La peinture sur verre, le fusing et le thermoformage, la pâte de verre, le métal, etc. sont les techniques et matériaux qu'elle fait siens. Son intérêt pour les nouvelles technologies et son appétence pour la création en collaboration aboutissent à de véritables mises en scène d'œuvres collectives, monumentales et spectaculaires qui vivent selon la lumière, les projections, le son et le chant.

Ses nombreuses résidences d'artiste, dont celle à Sars-Poteries en 2004 et au Corning Museum of Glass en 2013, sont révélatrices de la diversité de ses approches et concepts. L'artiste a exposé plusieurs fois en France notamment dans le cadre de la Biennale du verre de Strasbourg en 2013 où son installation féérique au sein du Barrage Vauban a marqué les esprits.

En 2016, dans le cadre de Varsovie, capitale culturelle européenne, Barbara Idzikowska ; Anne Claude Jeitz (L), Alain Calliste (F), tous deux verriers spécialisés dans le filage du verre au chalumeau ; Jakub Lech, artiste visuel et le scénographe Krzysztof Kucharczyk s'associent pour réaliser un projet multimédia intitulé « Orangerie ». L'installation comprend 28 éléments en verre filé faisant référence à la forme de quartiers d'orange correspondant au nombre d'États membres de l'UE.

Tout récemment, son installation « Laundry » (Blanchisserie), créé en 2022, a pris part, tout naturellement, dans l'exposition « Sur le fil » au MusVerre. Suspendus à un fil, ses « tissus » de verre tissés, drapés, plissés, parfois souillés, effilochés, semblent flotter au vent. La pièce évoque la lessive étendue et le « linge sale qui se lave en famille » comme le souligne Eléonore Peretti, la directrice du MusVerre.

Plus d'information sur www.barbaraidzikowska.pl



Exposition «Sur le Fil» © MusVerre

L'APPRENTISSAGE, UNE FILIÈRE D'EXCELLENCE AU CERFAV

Article de Marie-Alice Skaper, directrice du Cerfav et Anne Plummaekers, responsable du pôle culture

Le Cerfav permet à ses élèves de développer des projets personnels créatifs en explorant les différentes techniques verrières.

Les différents articles parus ces dernières semaines sur la réforme de la voie professionnelle des lycées ne vous auront sûrement pas échappé : le président de la République Emmanuel Macron a récemment dévoilé les détails de cette réforme qui avait été annoncée pendant la campagne présidentielle de 2022. L'objectif est de « transformer les lycées professionnels en une filière d'avenir ». Le Président souligne qu'il souhaite faire de la voie professionnelle une filière attractive pour les jeunes.

En ce qui concerne le Cerfav, cela fait maintenant 30 ans que les formations professionnelles que nous proposons sont attractives et d'excellence ! Il faut dire que la filière des métiers d'art n'est généralement pas choisie par défaut au contraire de certaines filières de lycée. Que ce soit par apprentissage ou par formation professionnalisante de Créateur verrier ou Concepteur créateur en métiers d'art, nos stagiaires sont impliqués, investis, demandeurs, enthousiastes. Ils ont un contact privilégié avec le monde professionnel, et ont la chance de bénéficier de la plateforme verrière du Cerfav que l'on peut considérer comme la plus complète en Europe.

Prenons l'exemple des apprentis. Le Cerfav accueille 80 apprentis cette année, répartis entre les 4 spécialités de CAP proposées au centre : le soufflage, la décoration, le vitrail et le chalumeau. Notre public d'apprentis est majoritairement majeur avec déjà un premier diplôme en poche (de CAP à Bac+5). Ils sont donc pour la plupart d'entre eux dispensés des matières générales. Le Cerfav leur propose de remplacer ces cours généraux par des projets personnels. Ils sont alors formés à la démarche créative et peuvent réaliser une production dans la technique de leur choix, réalisation qu'ils défendront devant un jury avant le vernissage d'une exposition finale des œuvres produites par la promotion d'apprentis. Quelle expérience pour eux ! Quel régal pour les yeux des visiteurs de l'exposition ! Chaque année, les apprentis nous bluffent de leurs créations, preuve s'il en était besoin de l'excellence de la filière des métiers d'art en France.

Ces dernières années des partenariats en vue de la monstration de leurs projets personnels ont été noués. Ainsi, le musée de Toul, la Médiathèque de Laxou leur ont ouvert leurs portes. L'exposition « Traversée, l'Odyssée du verre » de la promotion sortante des apprentis s'est tenue à la Ferme du Charmois à Vandœuvre. Leurs projets originaux, aboutis et interactifs ont remporté un vif succès. Ouverte à peine quelques jours, 370 visiteurs s'y sont pressés. Le projet de donner un second souffle et une nouvelle visibilité à l'exposition au sein de la galerie|atelier du Cerfav a germé puis s'est mis en place. Nous vous convions à les découvrir jusqu'au 5 novembre. Notez déjà à votre agenda que la future promotion exposera du 18 avril au dimanche 26 mai 2024 au prestigieux château de Commercy. Vous êtes les bienvenus !



Exposition « Traversée, l'Odyssée du verre » à la Ferme du Charmois, Vandœuvre-lès-Nancy - pièce de Marie Houdayer © photographie : Cerfav/Julia Schaff

LA PORTE DE TAUNHAUSER

Article de David Arnaud, chargé du projet [G]host au Cerfav

Le développement des projets liés aux technologies XR au Cerfav, de l'idée d'origine aux évolutions européennes avec le projet «Craeft».

Dans le premier roman du cycle de Dune, Franck Herbert imagine un texte qu'il attribue à la princesse Irulan dont le début dit ceci : «*A beginning is the time for taking the most delicate care that the balances are correct*». Il est difficile d'extraire en français l'essence de cette citation, mais on peut aisément se l'approprier pour appréhender l'importance de prendre soin et de s'assurer que tout soit équilibré au début d'un mouvement, d'une action ou même d'un projet. Elle rappelle que la préparation et l'attention aux détails sont essentielles pour y parvenir. Parfois, des phrases comme celle-ci peuvent nous venir à l'esprit lorsque nous pensons à des idées, des personnes ou des moments particuliers qui peuvent avoir un lien avec ces deux notions du "soin" et de "l'équilibre".

"Un commencement... prendre un soin particulier...équilibres soient corrects" c'est ce qui m'a trotté dans la tête lorsque j'ai posé le pied en mars dernier sur le sol crétois d'Héraklion pour venir rencontrer une équipe multidisciplinaire de chercheurs, ingénieurs, artistes et artisans pour préparer lors d'un "Kick Off meeting" (yes lorsque l'on y est l'anglais est de rigueur) le projet "Craeft" qui finira dans 3 ans.

Mais avant de continuer, revenons un peu en arrière...

BACK TO THE FUTURE

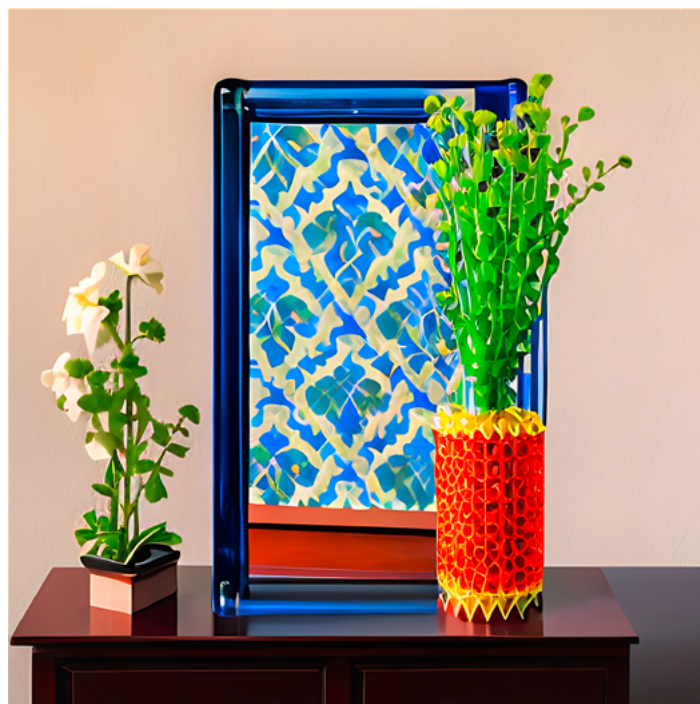
Nous sommes en 2021 et depuis plus de deux ans maintenant je développe le programme [G]host au Cerfav (Centre Européen de Recherches et de Formation aux Arts Verriers) un lieu particulier pour les artisanats verriers et la formation des artisans dans ces domaines.

Inspiré par la culture "makers" et la joie d'avoir animé des cours à partir de 2013 au sein du "Fablab" du Cerfav, je suis l'évolution de ce que l'on appelle les technologies XR. Le concept de "Reality-virtuality continuum" de Paul Milgram¹ m'interroge (c'est toujours le cas d'ailleurs) et en particulier quand les questions d'intersections et d'explorations entre des milieux techniques séparés m'apparaissent quotidiennement et de façon spontanée au travers des jeunes artisan-es que je rencontre dans le contexte d'apprentissage du Cerfav.

Alors nous en sommes déjà à cette époque-là au "commencement" pour trouver "les équilibres corrects" mêlant fabrication sensible et outils numériques avec d'un côté des étudiant-es en phase d'appropriation des techniques de la "pâte de verre", du verre

soufflé à la canne, du vitrail, de la décoration et du verre au chalumeau dont certain-es ont déjà expérimenté avec plus ou moins d'appropriations beaucoup de ces outils (modeleur 3D, logiciel de retouche 2D, slicer, imprimante 3D, etc.).

De l'autre moi depuis pas mal d'années loin de la pratique artisanale verrière du soufflage de verre à la canne que j'ai pratiquée durant quelques années, mais toujours habité par ces obsessions au sujet de la réalité et de ses doubles, je cherche des significations, des articulations et du sens, mais je finis inmanquablement par revenir à la définition du réel dont parle Clément Rosset² dans son "Le Réel. Traité de l'idiotie" pour qui "[...] toute réalité est nécessairement quelconque, à la fois déterminée et fortuite, donc insignifiante [...] cette insignifiante que je rapproche de la fadeur (libératrice ?) de la réalité que Douglas Hoare³ oppose à l'embellissement fantasmé voulu par le métavers. On tente alors d'équilibrer et ce qui ne devait être qu'une démonstration d'un processus de fabrication facilement envisageable dans nos ateliers, se cristallise peu à peu au travers d'intuitions plus complexes basées sur le partage d'expérience et une modeste idée, celle d'un dialogue interdisciplinaire parfois perçu comme "contre nature". J'aperçois avec les étudiant-es ce que suggérait déjà en 2011, David Edwards⁴ dans "Le manifeste du laboratoire" : "[...] une forme particulière de laboratoire improvisé [...]", avec à ceci près peut-être pour nous une composante supplémentaire qui est celle de la transmission des "savoir-faire". Mais ça, c'est une autre histoire.



© David Arnaud : image fabriquée grâce au modèle Stable Diffusion 1.5 via Invoke AI

² Clément Rosset : "Le Réel. Traité de l'idiotie" - http://www.leseditionsdeminuit.fr/livre-Le_R%C3%A9el_Trait%C3%A9_de_l_idiotie-2232-1-1-0-1.html

³ Douglas Hoare : https://www.lemonde.fr/idees/article/2022/09/25/les-partisans-du-metavers-souhaitent-consciemment-ou-non-que-l-utopie-disciplinaire-du-jeu-video-soit-transposee-dans-la-vie_6143104_3232.html

⁴ David Edwards : https://www.odilejacob.fr/catalogue/documents/temoignages-actua-lite-enquetes/manifeste-du-laboratoire_9782738125903.php

¹ Paul Milgram : Reality-virtuality continuum : https://en.wikipedia.org/wiki/Reality%E2%80%93virtuality_continuum

Tout commence par osciller entre système technique ancien et nouveau : on s'étonne, mais on trouve cette gymnastique plutôt agréable et saine. J'apprendrai plus tard et mieux vaut tard que jamais que l'on pratique une sorte d'anthropotechnologie. Et même si historiquement ces systèmes nouveaux ont par leur jeunesse souvent servi la cause (pour le meilleur et pour le pire) des systèmes plus anciens comme pour la presse de Gutenberg avec l'écriture manuelle et sa diffusion. Qu'est-ce que ça veut dire en 2023 pour des artisans des "métiers d'art" de faire le chemin inverse en partant des capacités des systèmes nouveaux (un "modeler" numérique dit immersif avec ses outils et une restitution en réalité virtuelle par exemple) pour alimenter une pratique artisanale technologique plus ancienne (le moulage et la fonderie du verre, le verre soufflé à la canne, au chalumeau, ou le vitrail) ?

Il semble que l'on arrive au moment où la question purement technique devient une recherche artistique pertinente, car empreinte de philosophie. Bernard Stiegler parle d'appropriation, et l'on peut considérer en plus qu'utiliser et modifier un processus de fabrication comportant un simulateur de modelage virtuel pour produire un objet physique dans la réalité sensible est une sorte de Kobayashi Maru⁵ où la simulation du système numérique est à reprogrammer (grâce au processus créatif "artisanal") pour arriver à ses fins. À ce moment-là, loin de nous l'idée de nous considérer comme des James T. Kirk en puissance, mais force est de constater qu'il faut parfois forcer le destin (le capitaine n'a pas hésité à "tricher") pour continuer à chercher et peut être trouver ce qui a du sens pour nous aujourd'hui.

Chercher n'est pas sans peine, mais le chemin de cette recherche comporte un nombre incalculable d'occasions d'apprendre. En effet, adopter une attitude d'ouverture au contexte de collaboration et à un environnement extérieur stimulant est une source importante de carburant pour ce processus créatif anthropotechnologique que l'on pourrait définir "d'expérimental". Pour certains cette approche expérimentale est peuplée d'opportunités, pour d'autres ce sont des contingences pour ma part j'aime bien l'idée (qui est presque un gag) de "hasard".

Pour revenir à ma descente d'avion en mars dernier avec mes collègues cerfaviens sur le tarmac de l'aéroport d'Héraklion en plus de tout le fouillis présent dans ma tête au sujet de "Dune" je me dis que je suis particulièrement chanceux de pouvoir transporter dans mes valises sur ces terres de philosophies un peu de l'héritage du Cerfav et de ce que j'ai imaginé dans [G]host, pour enfin commencer à équilibrer quelques-unes de ces "choses" en collaboration avec une équipe européenne de haute volée, comme ça pour voir...

L'ENTRÉE DU LABYRINTHE

Évidemment (je ne rentre pas dans les détails techniques) le début d'un projet comme "Craeft"⁶ ne démarre pas comme ça du jour au lendemain en prenant l'avion et pouf on est là. Plus d'un an avant sont organisées les nombreuses rencontres en ligne et surtout l'énorme travail de rédaction du projet pour les coordinateurs et les partenaires. Suivra l'anxiété de l'attente des résultats



© David Arnaud : image fabriquée grâce au modèle Stable Diffusion 1.5 via Invoke AI

de validation du financement du projet par la Commission européenne. Bref j'accélère un peu en occultant la description des jours qui ont suivi la réunion de lancement, et ce même si notre visite d'Anogia restera un souvenir inoubliable avec entre autres la découverte de la musique de Nikos Xylouris.

On l'aura compris plus haut: l'anthropotechnologie latente de [G]host rencontre des points de convergence multidisciplinaires bien étudiés ailleurs par des chercheurs qui en ont fait leurs domaines de prédilection. La littérature montre que l'étude de l'activité artisanale avec en ligne de mire celle du patrimoine culturel immatériel et matériel grâce aux nouvelles technologies est de longue date documentée de par le monde, d'ailleurs le projet "Craeft" est l'héritier des recherches menées dans le projet "Mingei".

Pour autant l'artisanat verrier et surtout l'approche prise dans le cadre de formation du Cerfav avec [G]host reste inédite et constitue un terrain de jeu formidable surtout quand l'on souhaite approfondir comme le propose "Craeft" la compréhension des activités de fabrication qui incluent (je cite) [...] *"le soin, le jugement et la dextérité" en s'appuyant sur l'anthropologie, la représentation des connaissances, les sciences cognitives, l'histoire de l'art, la numérisation avancée, l'immersivité audiovisuelle et haptique et l'intelligence informatique.*[...]

Cette grande ambition portée par l'ensemble du consortium ne va pas se focaliser uniquement sur le matériau verre mais également sur la porcelaine, la terre cuite, le marbre, le bois, le métal et la laine. Elle mobilise des partenaires techniques prestigieux⁸ qui auront de leur côté fort à faire pour expérimenter leur "savoir-faire" auprès d'autres partenaires culturels artisanaux⁹ (RCI ou

⁷ Mingei Project : <https://www.mingei-project.eu/>

⁸ FORTH (Foundation for Research and Technology Hellas - Greece) - CNR (Consiglio Nazionale delle Ricerche - Italy) - ETH (Eidgenössische Technische Hochschule Zürich - Switzerland) - ARMINES (Association pour la Recherche et le Développement des Méthodes et Processus Industriels - France) - KHORA (Khora ApS - Denmark) -

⁹ Cerfav : Centre européen de recherches et de formation aux arts verriers, Cetem :

⁵ https://fr.wikipedia.org/wiki/Kobayashi_Maru

⁶ Retrouver la description du projet via ce lien : <https://www.craeft.eu/>

“representative craft institutions”) comme autant de “crash test” dans le contexte d’une fabrication artisanale qui met en jeu une négociation complexe avec la matière et si je devais dire en quoi “Craeft” est particulier (avec toute ma naïveté et la jeunesse du projet - 5 mois c’est peu -) je pourrais avancer très sûrement (en tout cas pour le verre) qu’il est ici déjà question d’adopter une posture humble qui est à la fois expérimentale et favorable à la compréhension et à la découverte de ces zones intermédiaires créées par la rencontre des systèmes techniques anciens et nouveaux.

Ces zones entre les corps et les outils, les corps et les matières, les outils et les matières, etc. Une immatérialité fascinante qui fait écho dans mon esprit comme un double de l’espace latent matériel que décrit Grégory Chatonsky¹⁰ avec ses potentialités et ses “inter compatibilités” comportant toutes les possibilités imaginables dans toutes les configurations qui mettent en jeu l’activité physique et sociale du “travail” qui pense en mouvement dans une richesse telle qu’en apparence elle condamne toute tentative d’enregistrement à un succès presque dérisoire.

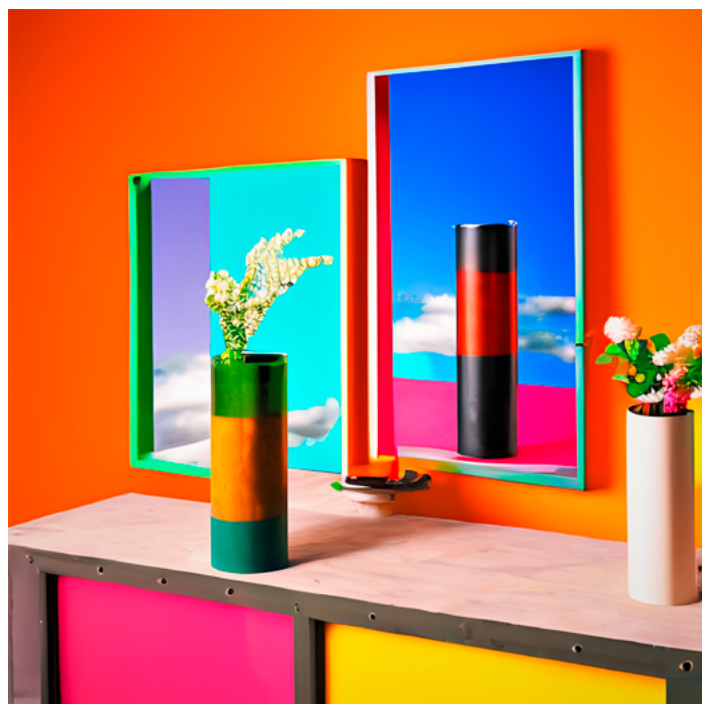
Finalement nos grandes questions futures dans ce type de projet ne devraient-elles pas porter sur l’expérimentation d’une transformation du patrimoine historique qui ne serait plus uniquement protégé et conservé, mais également réhabilité et modifié pour explorer les nouvelles possibilités d’une époque historique qui est en train d’inventer et découvrir de nouvelles intelligences synthétiques ?

The end

Le projet “Craeft” a reçu un financement du programme de recherche et d’innovation Horizon Europe de l’Union européenne dans le cadre de la convention de subvention n° 101094349 - HORIZON-CL2-2022-HERITAGE-01-04

Il est coordonné par la Fondation pour la Recherche et la Technologie - Hellas - FORTH et financé par la commission européenne les principaux chercheurs coordinateur sont:

- Xenophon Zabulis directeur de recherche à l’Institut d’informatique à la Fondation pour la recherche et la technologie - Hellas (FORTH)
- Nikolas Partrarakis chercheur post-doctoral à l’Institut d’informatique à la Fondation pour la recherche et la technologie - Hellas (FORTH)



© David Arnaud : images fabriquées grâce au modèle Stable Diffusion 1.5 via Invoke AI

Agenda

Formation

STAGES ART ET TECHNIQUES

Découvrez les stages du Cerfav accessibles à toutes et tous, et pour toutes les techniques artisanales du verre : soufflage, vitrail, pâte de verre, thermoformage et fusing, parachèvement, gravure...

🔔 *Nouveau* 🔔

Cette année, les stages d'initiation sont organisés sur 2 périodes :

- du 2 au 6 octobre 2023
- du 26 février au 1er mars 2024

Des stages complémentaires vous seront proposés tout au long de l'année.

Demandez votre devis en ligne sur www.cerfav.fr/formations/arts-et-techniques-du-verre/formations-courtes/

Cerfav - Vannes-le-Châtel

Formation

L'ORÉE, AU SEUIL DE NOS MÉTIERS D'ART

Exposition des concepteurs créateurs, promotion 31 à voir à la Maison du vitrail d'Armanche, Ervy-le-Châtel jusqu'au 30 septembre..

[Plus d'informations](#)

Maison du vitrail d'Armanche - Ervy-le-Châtel

Culture

TRAVERSÉE, L'ODYSSÉE DU VERRE

Exposition des apprentis du Cerfav à voir à la galerie|atelier jusqu'au 5 novembre.

www.tourisme-vanneslechatel.fr/exposition-traversee-apprentis-cerfav/

Galerie|atelier du Cerfav - Vannes-le-Châtel

R&D

LIVE TWITCH

Découvrez les coulisses de la numérisation des gestes du souffleur de verre au chalumeau Frédéric Demoisson sur la plateforme de streaming Twitch
Dans le cadre du projet Craeft

[Plus d'information sur le site du Cerfav](#)

[Plus d'information sur le projet Craeft : www.craeft.eu/](#)

Chaîne Twitch Helloghost54

Renseignements

contact@cerfav.fr
03 83 25 49 90

FORMATION
Denis Mairy :
denis.mairy@cerfav.fr

CULTURE
Anne Pluymaekers
anne.pluymaekers@cerfav.fr
+33(0)6 95 66 61 23
+33(0)3 83 25 49 93

RECHERCHE ET DÉVELOPPEMENT
Patricia Hee
patricia.hee@cerfav.fr

Ours

- Revue éditée par le Cerfav
rue de la liberté | 54112 Vannes-le-Châtel
T : 03 83 25 49 90 - contact@cerfav.fr
- Directeur de la publication
Vincent Queudot
- Rédactrice en chef
Marie-Alice Skaper
- Revue trimestrielle n°88
Issn 1630-9081
- Marie-Alice Skaper, Denis Mairy, Anne Pluymaekers, Eléonore Durand, Julia Schaff, David Arnaud, et Barbara Idzikowska ont contribué à ce numéro.
- Abonnement: Eléonore Durand,
T - 03 83 25 49 97
eleonore.durand@cerfav.fr
- Nos remerciements particuliers au Fonds Social Européen, à la Région Grand Est, au Conseil Départemental de Meurthe & Moselle, au Ministère de l'économie des finances, de l'action et des comptes publics à Ateliers d'Art de France, à la DGE, à l'ISM, et l'INMA.

Photo en couverture : « Egg, what comes first ? »
Barbara Idzikowska, 2002 - détail © Photographie :
Cerfav/Julia Schaff